

Fabrique H. SARDA - Besancon

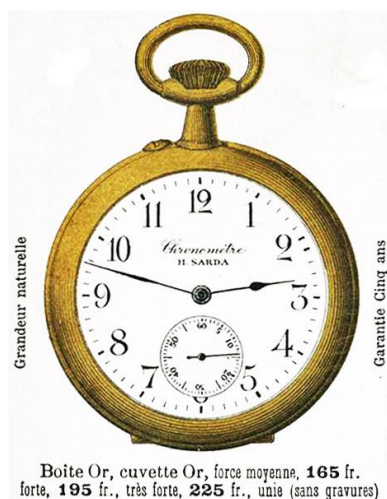
In der französischen *Capitale de l'Horlogerie* Besancon eröffnete nach den Wirtschaftskrisen der Nachkriegsjahre der Uhrmacher **Hyacinthe Sarda** (im TARDY bereits 1870 erwähnt) im Jahre 1893 einen Uhrenhandel mit angeschlossener Fabrikation unter der Firma **H. SARDA**.

Über den Menschen selbst ist sehr wenig bekannt und den Vornamen konnte man nur über sein französisches Patent **FR-443010** aus dem Jahre 1912 erfahren. Die erste Adresse war Quai Veil-Picard No. 33 – ein großes Ladengeschäft in einem alten Eckhaus – in den Fenstern wurde übersichtlich das gesamte Sortiment der **Fabrique d'Horlogerie H. Sarda** angeboten.

Chronomètre H. SARDA
Mouvement à Ancre, de précision
33, Quai Veil-Picard — BESANÇON (Doubs)

Exiger sur chaque Chronomètre la marque : « H. SARDA »

Der Betrieb von H. Sarda bot schon Ende des 19. Jahrhunderts ähnliche Produkte wie das *Comptoir Lipmann* oder auch *Petolat Freres & Anguenot* an : Taschenuhren mit Zylinder- und Ankerhemmung, sowie Schmuckwaren. Natürlich hatte H. Sarda auch – wie die beiden vorge-nannten Firmen - eine Taschenuhr mit der Bezeichnung **Chronomètre** im Angebot.



DEUX MARQUES TRÈS RECOMMANDÉES
par leur Précision et leur Éléance

Le Chronomètre "H. SARDA" et l'Extra-Plate "H. SARDA"

Garantie CINQ ans.
CONDITIONS de VENTE :
au Comptant, avec 5 % d'escompte, ou une Prime Spéciale.
A CRÉDIT par paiements mensuels de 7, 8, 9, 10, 11, 12, 13, 14, 15 jusqu'à 30 francs.

| | | | |
|-------------------------------------|----------------|-------------------------------------|---------|
| Acier noir ou Nickel pur..... | 35 fr. | Acier Noir..... | 35 fr. |
| Argent, cuvette Argent..... | 45 fr. | Argent, cuvette Argent..... | 45 fr. |
| Argent patiné, décors artistiques.. | 60 fr. | Argent patiné, décors artistiques.. | 60 fr. |
| Métal plaqué en Or..... | 65 fr. | Or, cuvette Or..... | 195 fr. |
| Or, cuvette Or..... | 195 et 225 fr. | 245, 295, 350 jusqu'à 500 fr. | |

SAVONNETTES (doubles boîtes) Acier noir..... 40 fr. — Argent..... 60 fr.
Métal plaqué en Or.... 75 fr. — Or, cuvette or de 300 à 500 fr.

Fabrique H. SARDA, à BESANÇON (Doubs)
Catalogues Illustrés gratuits et franco.
HORLOGERIE, BIJOUTERIE, ORFÈVRE. (Très grand choix).

Anzeige aus dem Jahre 1906

In der Zeitschrift *LE VÉTÉRAN* aus dem Jahre 1906 findet man ein besonders preisgünstiges Angebot für die Veteranen aus dem Kriege 1870/71 :

La MONTRE des VÉTÉRANS
Modèle unique. — Nouvelle création de la Fabrique
H. SARDA, de Besançon (Doubs)
PRIX SPÉCIAL : 18 Francs nets
GARANTIE TROIS ANS
BOITE EN NICKEL PUR
PRIME : Une CHAÎNE GOURMETTE Métal

La Montre des Vétérans est également vendue 6 francs au comptant et 6 fr. 25 par mois.

HORLOGERIE, BIJOUTERIE, ORFÈVRE
Catalogues illustrés gratuits et franco

Prix de Fabrique, avec 5 0/0 d'escompte au comptant, sur tout achat au-dessus de vingt francs. — Facilités de paiement. — Ventes à terme à partir de 7 fr. par mois au même prix qu'au comptant.

Côté cadran, grandeur naturelle.
La Fabrique H. SARDA n'est pas une Maison de Crédit. Elle facilite simplement l'acheteur, auquel ce mode de paiement convient le mieux. Un grand nombre de Vétérans nous ont témoigné toute leur confiance; nous espérons que leur exemple sera suivi par la majorité des membres des Sociétés.

Côté revers, grandeur naturelle.

Aus einer Anzeige des Jahres 1906 erfährt man auch folgendes : „Noces d'or“ H. Sarda, Lauréat dès Concours de l'Observatoire National et Chronométrique de Besancon.

H. Sarda war also schon 1910 Preisträger bei einem Chronometer-Wettbewerb geworden. Aus Geschäftsbriefen der 1920er und 1930er Jahre geht dann hervor, dass der Betrieb auch in den Jahren 1913, 1914 1919, 1932 und 1933 erfolgreich an den Wettbewerben teilgenommen hat.

Medailles d'or aux Concours Chronométriques Officiels de l'OBSERVATOIRE NATIONAL ASTRONOMIQUE DE BESANÇON (1913-1914-1919).
 Médailles d'or et grands Prix aux Expositions Internationales de :
 DUNKERQUE 1912 — MONTLUÇON 1913 — ALAIS 1914.

Im Jahre 1911 konstruierte H. Sarda eine ungewöhnliche Taschenuhr mit einer seltenen 24-Stundenanzeige, bei der ab 13 Uhr die jeweils aktuelle Stunde in einem kleinen Schaufenster auf dem Zifferblatt angezeigt wurde. Die Konstruktion reichte er Anfang 1912 beim französischen und wenig später beim schweizerischen Patentamt ein. Die folgenden Patent-skizzen stammen aus der Patentschrift **CH-59702 - 1912** :

L'HEURE PRÉCISE
 est toujours obtenu avec les Chronomètres
"H. Sarda", "Excelsia", "Chrono-Loco"
 et le Chronomètre **"12-24 HEURES"**

Système Breveté S. G. D. G.
 Mouvements à ancre, de précision. Garantie 12 ans.
 ACIER — NICKEL — ARGENT — OR
 Observations et Réglages parfaits de nos Montres et Chronomètres
 aux différentes positions et au moyen d'un signal horaire transmis
 journalièrement par la T. S. F. (Tour Eiffel).

Fabrique **H. SARDA, à Besançon (Doubs).**
 Inventeur du Chronomètre 12-24 Heures.
 La plus Parfaite et la plus Pratique des Montres 24 Heures.
 Lauréat du Concours chronométrique officiel de l'Observatoire National de Besançon.

CATALOGUE GÉNÉRAL N° 83
 offert sur demande.
 124 Planches illustrées de Modèles d'Horlogerie, de Bijouterie,
 de Joaillerie et d'Orfèvrerie.
 Au Comptant avec 10 % d'Escompte.
 FACILITÉS DE PAIEMENT spécialement consenties
 à tous les Fonctionnaires de l'Etat.
 Un quart de l'achat au comptant et le reste par quarts, mensuellement,
 pas de mensualités inférieures à 10 francs.
 Un quart de l'achat au comptant et le reste par quarts, mensuellement,
 pas de mensualités inférieures à 10 francs.

R.-B. — Nous facilitons simplement l'acheteur mais nous ne sommes pas Maison de crédit (Ne pas confondre).

CHRONOMETRE 12-24 HEURES avec dispositif marquant automatiquement les Heures du
 soir en chiffres rouges de 13 à 24 (zéro), soit de une heure
 de l'après-midi à minuit. Mouvement à ancre, de précision, spiral Breguet anti-magnétique, garantie 12 ans.
 Acier noir ou nickel argenta. 40 fr.; nickel gravé, 44 fr. 50; argent uni, 50 fr.; argent gravé, 52 fr. 50;
 argent nielé, 65 fr.; or, cuvette or, 225 fr.; forte boîte, 265 fr.

So wie die anderen großen Firmen betrieb auch H. Sarda Werbe-Kampagnen mit großformatigen Anzeigen bzw. seitenweise Uhrenangeboten in Zeitschriften dieser Zeit. In einer Anzeige aus dem Jahre 1913 wird neben den Marken **H.Sarda, Excelsia** und **Chrono-Loco**, natürlich die eigene Erfindung, der **Chronomètre 12-24 Heures** besonders angepriesen – dieser kostete damals ganz schlicht nur 40 Fr. und in Gold 265 Fr. , bei einer Garantie von 12 Jahren !

Ganz bemerkenswert ist auch der Hinweis **Facilités de Paiement**, es wurde damals schon Teilzahlung angeboten, je nach Größe des Geldbeutels. In den 1920er Jahren hatten die Anzeigen dann schon das Markenzeichen der Firma und auch die Briefköpfe wurden mit dem Firmenzeichen verziert :



Sicher wird auch dieses Unternehmen im 1. Weltkrieg für das Militär des Vaterlandes gearbeitet haben. Anhand der umfangreichen Kataloge aus den 1920er und 1930er Jahren ist erkennbar, dass H. Sarda keine Probleme hatte, neben dem größten Uhrenhersteller Frankreichs – **LIP** – zu bestehen. Durch die breite Angebotspalette von einfachen und hochwertigen Uhren, bis hin zu geprüften Chronometern und Chronographen – neben den vielfältigen Schmuckangeboten, war das Überleben des Unternehmens wohl gesichert.



In dem Katalog von 1926 Jahre findet man aber, wie vor dem 1. Weltkrieg, neben den **Montres**, noch ein großes Angebot aus den Bereichen **Bijouterie, Pendulerie** und **Orfèvrerie**. Der Katalog aus dem Jahr 1934 bietet auf 50 Seiten nur noch Armband- und Taschenuhren an. Eine beigelegte, aktualisierte Preisliste **A 1936** belegt eine 15 bis 30% Preissteigerung.

FABRIQUE H. SARDA, BESANÇON Planche 31

CHRONOMÈTRES

Avec Bulletin de l'Observatoire National
Astronomique, Météorologique,
Chronométrique de Besançon

Résultats des derniers progrès de la
Science Chronométrique

GRANDEUR NATURELLE

Mouvement à ancre, 16 rubis,
échappement à ancre très soigné,
balancier bimétallique
compensateur, spiral Bréguet

Stans 201
Chronomètre à B. O.
Bulletin de 1^{re} classe. Garantie 25 ans

Stans 202
Chronomètre à B. O.
Bulletin de 2^e classe. Garantie 20 ans

SAVONNETTES
Double boîte,
Couvercle de côté du verre

Stans 201-1 bis. — Boîte nickel,
— 201-2 — — acier,
— 201-3 — — argent, unie
ou gravée,
— 201-4 — — Boîte argent niellé
ou gravée,
— 201-5 — — plaqué or (ga-
ranthé 10 ans),
— 201-6 — — Boîte or, unie,
— 201-7 — — Forte boîte or, unie,

SAVONNETTES
Double boîte,
Couvercle de côté du verre

Stans 202-1 bis. — Boîte nickel,
— 202-2 bis. — — acier,
— 202-3 bis. — — argent, unie
ou gravée,
— 202-4 bis. — — Boîte argent
niellé,
— 202-5 bis. — — Boîte plaqué or
(garanti 10 ans),
— 202-6 bis. — — Boîte or, unie,
— 202-7 bis. — — Forte boîte or,
unie.

OBSERVATOIRE NATIONAL
DE BESANÇON

PREMIÈRE CLASSE DÉPOSÉE

(Reproduction en 1/5^e de la grandeur naturelle
des Bulletins d'Observatoire défilés avec chaque Chronomètre
de 1^{re} et de 2^e classe)

Planche 20 FABRIQUE H. SARDA, BESANÇON

CHRONOGRAPHES

avec mouvement chronométrique
à ancre, très soigné
15 rubis, spiral Bréguet
antimagnétique

Délivré avec une
GARANTIE de 10 ANS
Grandeur Naturelle
(19 lignes)

Chronographe-complet
(1/2 de seconde)

Chronographe-tachymètre
(autos-sports)

Chronographe-pulsomètre
ou schygnomètre (pour médecins)

AVIS IMPORTANT :
Prière de désigner exactement
le cadran choisi :

COMPTEUR
TACHYMÈTRE
PULSOMÈTRE
(sans différence de prix)

Stans 150-1. — Avec boîte nickel,
— 150-2. — — acier,
— 150-3. — — argent unie ou gravée,
— 150-4. — — argent niellé,
— 150-5. — — plaqué or (garanti 10 ans),
— 150-6. — — or (forte boîte).

Nos chronographes se font également en forme
SAVONNETTE (couvercle du côté du verre)

Stans 151-1. — Avec boîte Savonnette nickel,
— 151-2. — — acier,
— 151-3. — — argent unie ou gravée,
— 151-4. — — nickel,
— 151-5. — — plaqué or (10 ans),
— 151-6. — — or (forte boîte).

FONCTIONNEMENT

du cadran Compteur :
La grande aiguille de centre marque le 1/2^e de seconde. Presser sur le bouton de commande pour mettre cette aiguille en marche au moment où commencent une épreuve. Une deuxième pression arrête l'aiguille, ce qui permet de compter les tentatives faites avant de réussir.

Les deux aiguilles de compteur sur 60 et 30, s'arrêtent au point de départ, pour recommencer une nouvelle épreuve.

La petite aiguille d'un bout marque les minutes, l'autre d'un bout marque les secondes.

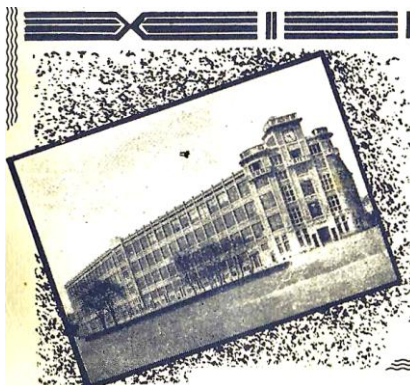
Le petit cadran marque un tour fait par la grande aiguille de centre, ou peut être employé pour une supériorité pendant trente minutes.

du cadran Tachymètre :
Au moment de passer devant une borne kilométrique, presser sur le bouton de commande, la grande aiguille de centre se met en marche. Arrivé à la borne suivante, presser à nouveau pour arrêter l'aiguille qui, alors, indique le nombre de secondes écoulées depuis le départ.

Regarder le cadran du petit compteur de minutes placé sous son verre, dont l'aiguille indique de quelle couleur est écrit le nombre qu'il faut lire. Le chiffre obtenu correspond au nombre de kilomètres que cette vitesse permettrait de parcourir, si elle était maintenue pendant une heure.

du cadran Pulsomètre :
Ce cadran est destiné pour calculer les caractéristiques de 20 pulsations à la minute. Au moment où l'on constate la première pulsation, le petit bouton sur le bouton de commande pour mettre en marche la grande aiguille de centre. Compter 20 pulsations sans s'arrêter de cette aiguille, et à la 20^e pulsation, presser le bouton pour arrêter l'aiguille du chronographe. Elle indique à ce moment le nombre de pulsations à la minute. On peut constater de nouvelles pulsations en recommençant de suite l'opération.

Wenige Jahre nach dem 1. Weltkrieg erfolgte ein umfassender Wandel in dem Unternehmen, die **ETABLISSEMENTS SARDA – FABRIQUE D'HORLOGERIE DE PRÉCISION** war nun eine **SOCIÉTÉ A RESPONSABILITÉ LIMITÉE AU CAPITAL DE 525.000 FRANCS**. Vermutlich war der Gründer inzwischen verstorben. Das Unternehmen war jetzt exportorientiert mit Agenten in Casablanca, Tannarive, Pointe à Pitre und Saigon, man hatte sich wohl neben Armbanduhren auf hochwertige, teils offiziell geprüfte Chronometer und Chronographen spezialisiert.



BESANÇON, CAPITALE DE L'HORLOGERIE FRANÇAISE

Ce titre justifie la renommée des fabrications horlogères de Besançon, qui est aussi un Centre réputé d'études professionnelles préparant une main-d'œuvre de haute valeur.

La nouvelle Ecole Nationale d'Horlogerie et de mécanique de précision (avec ses sections d'Electricité et de Bijouterie) constitue une installation unique en Europe. Elle couvre une superficie de 16.000 m²; elle est pourvue d'un précieux matériel technique et d'outillages perfectionnés. Des professeurs qualifiés y donnent un enseignement théorique et pratique suivi par des élèves de toutes nationalités. L'Ecole comprend également un Internat; les jeunes gens attirés par les métiers d'art et de précision se préparent là une situation intéressante.

Nous envoyons sur demande, une brochure spéciale relative à l'organisation et au programme de l'Ecole.

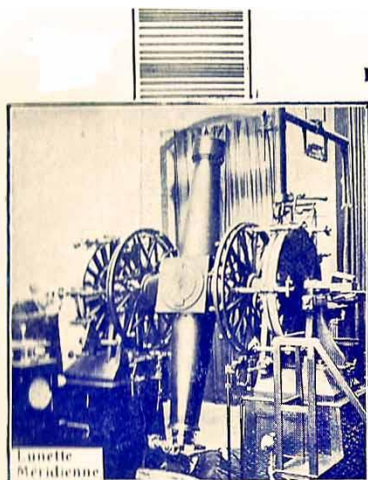
Notre cité possède également un Institut de Chronométrie, annexé à l'Université, où l'on forme, en collaboration avec l'Observatoire National, d'excellents techniciens obtenant le titre d'Ingénieur-Horloger.

Im Katalog 1934 wird auch ganz ausführlich auf die Prüfungen am Observatoire National de Besançon eingegangen. Zunächst wird über das Observatorium berichtet und anschließend von den festgesetzten Normen, um eine Chronometer – Prüfung in der 2.Klasse oder sogar der 1.Klasse zu bestehen – und damit den Poinçon a Tête de Vipère zu erhalten :

Ce qu'est L'OBSERVATOIRE DE BESANÇON

En 1885, fut créé à Besançon, un Observatoire National Astronomique, Météorologique et Chronométrique. Admirablement situé, bâti sur le roc, il est muni des appareils les plus perfectionnés, manipulés par une élite de spécialistes. Les services Astronomique et Météorologique sont le cadre où se développe le Service Chronométrique, qui a déjà rendu les plus grands services à la fabrication horlogère bisontine. Un personnel expérimenté, composé d'astronomes et d'assistants, est chargé de la comparaison des marches des Chronomètres déposés avec celle des pendules de haute précision, qui sont chaque jour comparées aux Pendules de l'Observatoire de Paris, grâce aux réceptions radiotélégraphiques des signaux horaires, et dont les écarts sont vérifiés au moyen d'observations astrales faites par le Service Astronomique. Celui-ci possède, entre autres appareils, une lunette méridienne, trois équatoriaux, un altazimut, permettant des

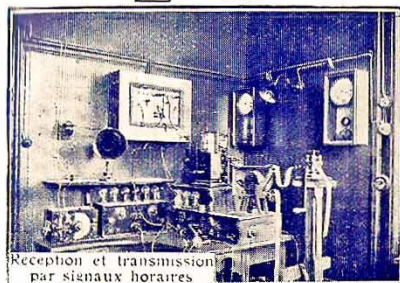
(Voir suite Pl. 32)



Lunette Méridienne



Observation et comparaison des Chronomètres



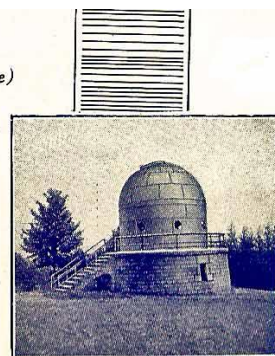
Reception et transmission par signaux horaires

L'OBSERVATOIRE DE BESANÇON (Suite)

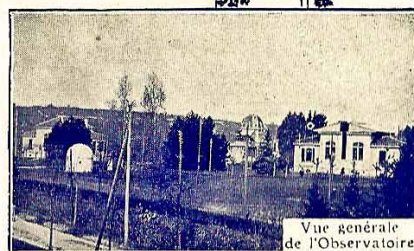
observations d'une précision remarquable. Avec son matériel horaire, son grand frigorifique et ses étuves, ses installations d'enregistrement et de radiotélégraphie, l'Observatoire Chronométrique de Besançon, possède un ensemble scientifique très complet, qui le classe l'un des premiers du Monde et justifie pleinement la réputation des Chronomètres vérifiés par les savants qui le dirigent.

« A noter, qu'il est institué — sous le patronage du Ministre de l'Instruction Publique, — un Concours Annuel entre les Chronomètres de poche. Le prix unique est un superbe objet d'art (représenté ci-contre), remis au Fabricant ayant obtenu le Chronomètre classé premier avec un total minimum de 250 points.

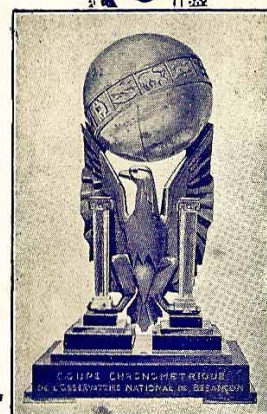
Au Concours National de 1933, les Etablissements SARDA, premiers du Classement général (avec 261 points), ont mérité la COUPE CHRONOMETRIQUE.



Coupoles astronomiques "Grand Equatorial"



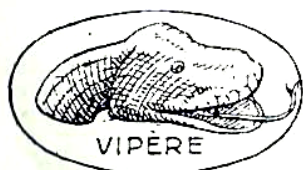
Vue générale de l'Observatoire



COUPE CHRONOMETRIQUE DE L'OBSERVATOIRE NATIONAL DE BESANÇON

In dem fettgedruckten Absatz rechts unten, wird darauf hingewiesen, dass das Unternehmen in dem Jahre 1933 den begehrten **COUPE CHRONOMETRIQUE** mit 261 Punkten errungen hatte!

Natürlich wird bei den offiziell geprüften Chronometern auch auf die geforderte Genauigkeit der 2.Klasse und 1.Klasse eingegangen – das war zwar nur ein geringer Unterschied in Sekunden, aber ein sehr großer Unterschied in den zu bezahlenden FRANCS !



VIPÈRE

Poinçon de garantie de l'Observatoire appliqué (réduit au 200^e) sur la face visible de tout mouvement ayant satisfait aux épreuves de 1^{re} ou 2^e Classe.

Épreuves de Première Classe

La durée est de 44 jours, divisée en 8 périodes, durant lesquelles le Chronomètre est observé alternativement aux positions (cinq : pendant en haut, à droite, à gauche ; cadran en haut, cadran en bas) et aux températures (épreuves thermiques à la glacière 0°, à l'étuve + 30°, à l'ambiante + 15°).

Le Bulletin Officiel de 1^{re} Classe est délivré aux Chronomètres ayant satisfait aux limites des 10 critères de marches, imposées par le Règlement, et dont nous signalons seulement les caractéristiques essentielles :

Écarts exprimés en secondes

| | |
|--|------|
| I. Marche moyenne pour chaque période (ne doit pas dépasser) | 5.00 |
| V. Variation du plat au pendu | 4.00 |
| VI. Écart moyen de la marche diurne | 0.50 |
| VII. Écart moyen pour un changement de position | 2.00 |
| VIII. Erreur de compensation (épreuves thermiques) | 0.12 |
| IX. Erreur secondaire | 2.50 |
| X. Reprise de marche entre période 1 et 8 | 2.50 |

Épreuves de Deuxième Classe

La durée est de 33 jours divisés en 6 périodes durant lesquelles le Chronomètre est observé alternativement aux positions (horizontale et verticale) et aux températures (épreuves thermiques = à l'ambiante + 15°, à la glacière 0°, à l'étuve + 30°). Le Bulletin Officiel de 2^{me} classe est délivré aux Chronomètres ayant satisfait aux limites des 5 critères de marche, imposés par le Règlement, et dont les résultats caractéristiques sont énumérés comme suit :

Ecart exprimés en secondes :

| | |
|--|------|
| I. Marche moyenne pour chaque période..... (ne doit pas dépasser)..... | 8.00 |
| II. Ecart moyen diurne par période..... — — — — | 1.50 |
| III. Ecart moyen de la marche diurne | 1.25 |
| IV. Variation du plat au pendu..... — — — — | 5.00 |
| V. Erreur de compensation — épreuves thermiques — .. — — — — | 0.25 |
| VI. La reprise de marche.. .. — — — — | 6.00 |

Ces valeurs, ainsi que le détail des observations journalières dans chaque période, sont indiquées sur le Bulletin.

Chronomètres de haute précision Chronomètres de haute précision

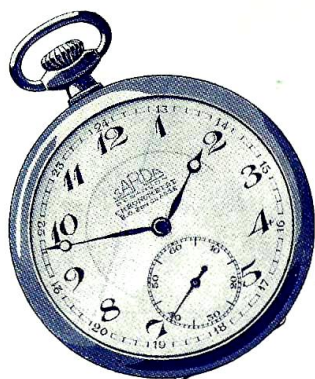
avec Bulletin de 2^{me} Classe

avec Bulletin de 1^{re} Classe

de l'Observatoire de Besançon de l'Observatoire de Besançon

avec réglage conforme aux critères de 2^{me} Classe, soit « pratiquement » un écart moyen de quelques secondes par semaine.

Avec réglage très serré, conforme aux critères de 1^{re} Classe, se traduisant « pratiquement » par un ÉCART MOYEN DE QUELQUES SECONDES PAR MOIS.



Diamètre extérieur : 50^m/_m.
 Marque sur cadran : Chronomètre B.O. 2^{me} Classe.

Boîtiers en : nickel chromé, acier inoxydable « Staybrite », argent, plaqué or et or.



Boîtiers Argent et Or

Diamètre extérieur : 50^m/_m.
 Marque sur cadran : Chronomètre B.O. 1^{re} classe

Description : Mouvement extra-soigné (calibre 43^m/_m), échappement à ancre de toute première qualité, 16 rubis extra-fins ; balancier compensateur bi-métallique, spiral spécial pour réglage de haute précision. Emboîtement avec cercle cache-poussière de protection. Garantie de fabrication : 20 ans.

Livraison : Notre atelier spécial de Chronométrie est installé pour assurer une fabrication régulière de mouvements de 2^{me} classe, soumis à une mise au point permanente du réglage. Une certaine quantité de mouvements est toujours en stock, ou en instance de sortie de l'Observatoire. Sauf circonstance imprévue, nous livrons ces Chronomètres dans un délai de 8 à 10 jours nécessaire à une dernière vérification du réglage après l'emboîtement.

Description du mouvement : extra-soigné, construit en qualité supérieure, tous organes vérifiés minutieusement ; échappement à ancre, qualité dite « Genève », 19 rubis extra-fins avec trous soigneusement olivés ; tous pivots polis spécialement pour réduire les frottements ; balancier compensateur Guillaume (représentant les meilleurs résultats acquis en Chronométrie), et spiral de haute précision, à deux courbes terminales théoriques. Garantie de fabrication : 20 ans.

Livraison : En 1^{re} Classe, les conditions très sévères des épreuves rendent longue et délicate la préparation des Chronomètres qui doivent les affronter. Certains réglages doivent maintes fois, être « retouchés » et améliorés progressivement afin d'éviter un échec à l'Observatoire.

Nous nous appliquons néanmoins à avoir quelques pièces en stock, ou alors notre délai de livraison n'excède pas 3 mois.

Prüfung

Forme ordinaire : Boitier argent

Forme savonnette : Boitier or massif

2. Classe

635 francs

2.300 francs

1. Classe

1.550 francs

3.250 francs

Den Aufwand für die bessere Qualität und zeitaufwändige Feinstellung kostete rund 900 francs.

Neben den hochwertigen Taschenuhren bot SARDA aber auch eine breite Palette von preisgünstigen bis hin zu offiziell geprüften Chronographen an - z.B.

Chronographe SARDA für 250 bis 400 francs

Modèles de prix avantageux...

Pour vulgariser l'emploi du chronographe

Mouvement de qualité courante : (calibre 39^m/_m) - 17 rubis, échappement à ancre non magnétique avec spiral Bréguet pour réglage soigné. Mécanisme de chronographe avec aiguille trotteuse au 1/5^e de seconde commandée par poussoir à la couronne. Totalisateur de 30 secondes. Garantie 8 ans. Cadran émail blanc.

Boîtiers demi-plats (en forme simple seulement) en métal chromé uni et gravé et argent uni.

Diamètre : 48^m/_m
Épaisseur : 12^m/_m
mesurée sur le verre.



Cadran Compteur, Tachymètre ou Pulsomètre.

148

Modèle présenté avec cadran tachymètre spécial pour Automobilistes, Motocyclistes, etc...

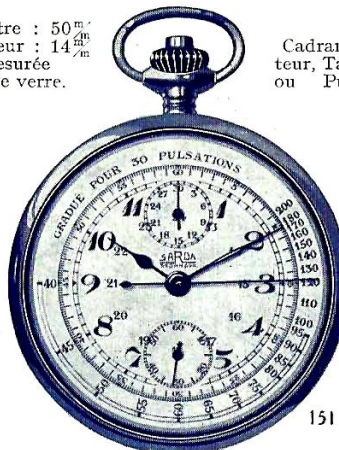
Modèles courants...

robustes et de longue durée pour utilisation professionnelle

Mouvement de qualité soignée (calibre 44^m/_m) - 17 rubis échappement à ancre, balancier monométallique avec spiral assorti non magnétique - Réglage soigné. Fonctionnement précis de l'aiguille trotteuse au 1/5^e de seconde commandée par poussoir à la couronne. Totalisateur de 30 secondes. Cadran émail blanc - Garantie 10 ans.

Boîtiers en forme ordinaire ou savonnette (couvercle sur le verre) en métal chromé, argent, plaqué or.

Diamètre : 50^m/_m
Épaisseur : 14^m/_m
mesurée sur le verre.



Cadran Compteur, Tachymètre ou Pulsomètre.

151

Modèle présenté avec cadran pulsomètre pour Médecins et Personnel Sanitaire.

oder einen von der Sternwarte geprüften Chronographe - Rattrapante, or massif, 1. Classe für 5.300 francs.

Fac-similé du Bulletin d'Observatoire :



CHRONOGRAPHES et RATTRAPANTES de haute précision avec Bulletin de l'Observatoire National de Besançon

ayant subi, selon l'utilisation du chronographe, } ...sportives
les épreuves complémentaires obligatoires. } ...industrielles
...scientifiques

Il est organisé, à l'Observatoire de Besançon, des épreuves spéciales pour les Chronographes et les Rattrapantes, dites « pièces compliquées ». Ces épreuves sont identiques à celles subies en première et deuxième classe par les Chronomètres simples (voir à ce sujet la documentation très complète énumérée sur les planches 31 et 32) ; mais elles comportent, en outre, des épreuves complémentaires, destinées à contrôler sur les mêmes bases, le fonctionnement de l'aiguille des secondes, mise en marche simultanément.

En 1^{re} classe, le délai est de 50 jours et compte dix périodes, dont les deux premières — éliminatoires — « chronographe en marche » ; en 2^e classe, le délai des épreuves est de 37 jours, et compte 8 périodes, dont celles de 1 et 2 assurent le contrôle du chronographe. Dans chaque classe, les conditions habituelles d'obtention du Bulletin sont rendues plus sévères par des critères imposés en plus de ceux des épreuves usuelles.



Chronographe ayant obtenu un Bulletin de 2^e Classe de l'Observatoire

Avec épreuves sportives, industrielles ou scientifiques.



Bien spécifier cadran : compteur, tachymètre ou pulsomètre.

Livraison : le délai est variable en fonction du nombre des demandes. La date de livraison est toujours indiquée à réception de l'ordre.

Une seule aiguille indiquant le 1/5^e de seconde.

Description : mouvement extra-soigné (calibre 44^m/_m), échappement à ancre avec assortiment de toute première qualité, 22 rubis fins, avec balancier bimétallique compensateur, et spiral assorti pour réglage de haute précision, mécanisme de chronographe très soigné, totalisateur à 30 divisions. Garantie de fabrication : 20 ans.

Chronographe-Rattrapante pour les compétitions sportives

ayant obtenu un Bulletin d'Observatoire de 1^{re} ou 2^e classe, avec épreuves complémentaires sportives

Conforme aux desiderata de l'Automobile-Club de France, et au règlement sportif de 1924, organisé sur la demande de l'Aéro-Club.

2 aiguilles « trotteuses » (une dédoublante, une rattrapante), fonctionnant ensemble ou séparément.

En 2^e classe mouvement extra-soigné, à ancre de qualité supérieure, 22 rubis, balancier compensateur bimétallique avec spiral assorti pour réglage de haute précision, compteur à 60 divisions. Garantie 20 ans.



742

Ces pièces sont utilisées par MM. les Chronomètres Officiels auxquels les Fédérations imposent, pour l'homologation des performances, l'emploi d'une Rattrapante munie d'un Bulletin d'Observatoire.

En 1^{re} classe : mouvement extra soigné, échappement à ancre rectiligne de qual. supérieure, 25 rubis extra-fins balanc. compensat. Guillaume, spiral Bréguet à 2 courbes terminales techniques (pour réglage très poussé) ; compteur à 60 div. mécanisme avec saut demi-instantané.

Cadran compteur ou tachymètre (à nous indiquer)

« Le développement croissant des sports — mécaniques surtout — nous a amenés à pousser la vente des chronographes-compteurs à aiguilles dédoublante et rattrapante, qui, seuls, permettent de faire une série d'observations rapprochées ou simultanées. »

Fonctionnement des aiguilles rattrapantes

Exemple d'un match à trois compétiteurs :

« Au départ, le chronographe est mis en marche et les deux aiguilles, superposées, parcourent le cadran. Le premier coureur arrive : on arrête l'une des aiguilles (en pressant sur une poussette spéciale) et on enregistre le temps ; puis on presse sur cette même poussette, l'aiguille bloquée rattrape instantanément la première aiguille et tourne avec elle. Même opération à l'arrivée du deuxième coureur. Lorsque le dernier arrive, on arrête les deux aiguilles dont l'une — celle qui n'a jamais été arrêtée — marque la durée totale de la course, l'autre ayant indiqué les arrivées. »

Montres compliquées

Nos montres compliquées -- qualifiées ainsi par suite de la diversité de leurs fonctions -- sont des merveilles de mécanisme de précision. Leurs mouvements -- entre autres, celui de notre série 208, à triple-quantième -- sont constitués par le merveilleux assemblage d'une multitude de pièces délicates.

Terminées avec des soins minutieux par d'habiles ouvriers, ces montres d'une qualité exceptionnelle, sont vendues en toute confiance; nous les réparons sans difficulté en cas d'accident.

(On ne trouve, en général, pas facilement ces modèles dans les Magasins de détail qui ne peuvent assumer la responsabilité de vente d'une horlogerie aussi compliquée.)

206
Montre à sonnerie répétition des heures, quarts et minutes.

208
Chronographe-compteur
Sonnerie répétition des heures, quarts, minutes; triple-quantième indiquant les jours, les mois et en plus les phases lunaires.

205
Chronographe-compteur
sonnerie, répétition des heures, quarts et minutes.

Montre-Réveil... marchant 30 heures

Diamètre : 47 ⁷/₁₆"
Épaisseur : 13 ⁵/₁₆"

167

Avec mouvement à ancre très soigné, tout rubis, balancier bi-métallique et spiral acier. Cadran émail à chiffres et aiguilles lumineuses. Garantie 12 ans.

Boîtiers métal chromé et argent.

Ce modèle avec fond s'ouvrant à charnière pour pose en forme de chevalet. Forte sonnerie sur timbre.

Montre à triple-quantième

indiquant les dates, les jours et les mois, et, en plus, les « phases lunaires ».

Boîtiers nickel, argent, plaqué or et OR.

Mouvement de première qualité.

209

Das Angebot an komplizierten Taschenuhren aus der 1930er Jahren

In wie weit die Produktion während der deutschen Besatzungszeit im 2. Weltkrieg eingeschränkt bzw. umgestellt wurde, ist nicht bekannt. Nach dem Krieg wurden fast nur Armbanduhren hergestellt – besonders die Uhren der SARDA-Marke **DIFOR** erfreuten sich wegen ihrer Zuverlässigkeit und Genauigkeit in Frankreich großer Beliebtheit.

"Noces d'Or"

H. SARDA, Lauréat dès 1910 des Concours de l'Observatoire National et Chronométrique de Besançon

LES MONTRES SARDA
(Maison fondée par H. SARDA en 1897)
vous offrent sans engagement
LEUR NOUVEAU CATALOGUE "MONTRES DE BESANÇON"
(voir nomenclature au verso)

SARDA
1897

Katalog-Bestellkarte von 1960

A bord de "FRANCE"

13 chronomètres Difor

avec Bulletin d'Observatoire sont portés par le C^{dt} CROISILE et son Etat-Major...

Prestigieux chronomètre
plaqué or 20 microns. 30 rubis, à remontage et calendrier automatique. Chrono. à 2000000, avec le répit. Bulletin de marche soigné.

Montres depuis 49 NF
(crédit sans formalités)

... Ces pièces, de très haute précision, sont présentées dans le ...

nouveaux catalogues DIFOR 1962

... ainsi qu'une remarquable et imposante collection d'articles choisis reproduits en couleurs naturelles : depuis la montre classique et robuste à la prestigieuse passer d'or et de platine enrichie de diamant, en passant par les montres de plongeurs, montres-réveil et les plus belles créations pour dames. Vous y découvrirez aussi 200 bijoux d'or, et nombreuses autres suggestions en pendulaires, colliers et articles-cosmétiques.

• C'est magnifique album en couleurs (32 pages grand format) vous révélera les avantages indéniables de l'achat direct offert par une grande Maison de vente par correspondance. Il sera pour vous le conseiller le plus sûr... et le plus discret en matière de règlement.

• Il vous fera gagner du temps et de l'argent... en toute quiétude. N'hésitez pas, demandez aujourd'hui même le merveilleux catalogue n° 3 à : DIFOR S. A. BESANÇON (Doubs).

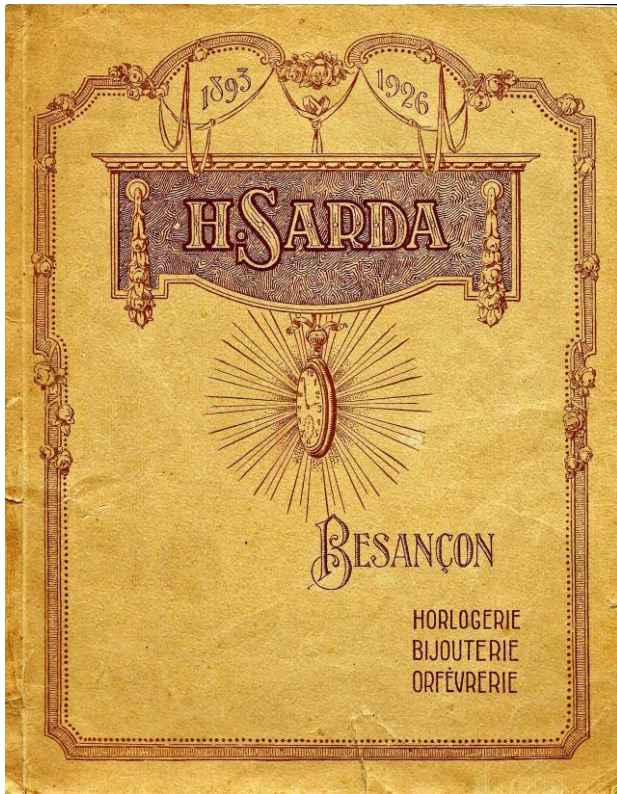
Difor

BESANÇON

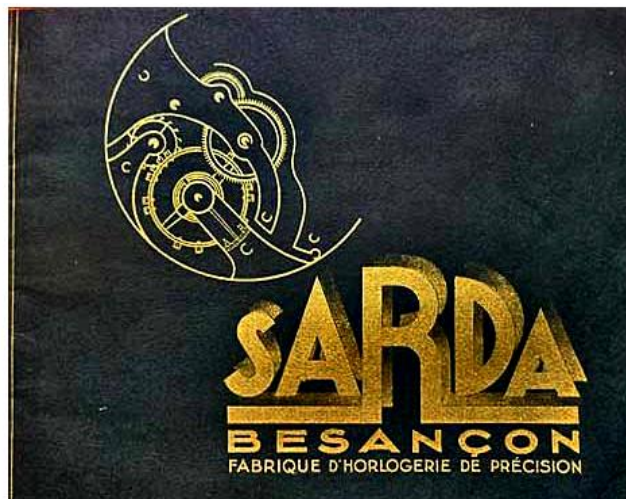
SARDA
1897

Illustrierten- Anzeige von 1962

Original-Kataloge und Anzeigen im Besitz des Verfassers



SARDA Catalogue 1926 und ein Bulletin 1. Classe vom 10. Aug. 1923



Catalogue 1932



Catalogue 1934



Chronomètre
H. SARDA



Chronomètre H. SARDA - Modell 23 ca. 1910



Chronograph SARDA BESANCON mit einem GUINAND – Werk ca. 1930